



<b>1. Hinweis:</b>	<b>1</b>
<b>2. Einbau: Türdichtung</b>	<b>1</b>
<b>3. Einbau: Panikschloss mit 2 Drücker (Ausgangssituation: Isolierte Tür)</b>	<b>2</b>
<b>4. Umrüstung: Panikschloss mit Drücker außen und Panikstange innen</b>	<b>6</b>
4.1 Einbau Panikstift	7
4.2 Panikstange anbringen	8
4.3 Einstellen der Panik-Stangenbeschläge.	12
<b>5. Panikschloss tauschen</b>	<b>15</b>
5.1 Demontage Panik-Stangenbeschlag an der Türinnenseite	16
5.2 Demontage Drücker an der Türinnenseite	17
5.3 Panikstift entfernen	17
5.4 Panikschloss tauschen	18
<b>6. Montage Falttorgriff</b>	<b>19</b>
<b>7. Versandzustand herstellen</b>	<b>20</b>
<b>8. Konstruktionsband einfetten</b>	<b>20</b>
<b>9. Funktionsweise Panikschloss</b>	<b>21</b>

## 1. Hinweis:

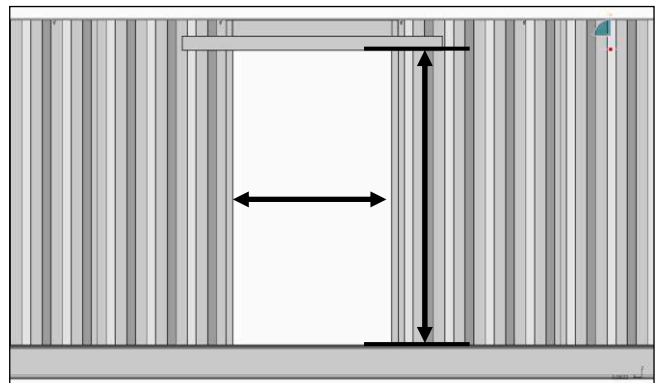
Diese Technische Anweisung beschreibt den Einbau des Panikschlosses mit zwei Drückern bzw. mit Drücker außen und Panikstange innen.  
Außerdem wird beschrieben wie der Transportzustand der einzelnen Teile sein muss.



**Beachten Sie die Sicherheits- und Gefahrenhinweise in den Sicherheitsvorschriften (TA 2300-0005) und tragen Sie die entsprechenden „Persönlichen Schutzausrüstungen“.**

## 2. Einbau: Türdichtung

Das Türdichtungsmaterial, entsprechend der Maße aus den Zeichnungen, ablängen.

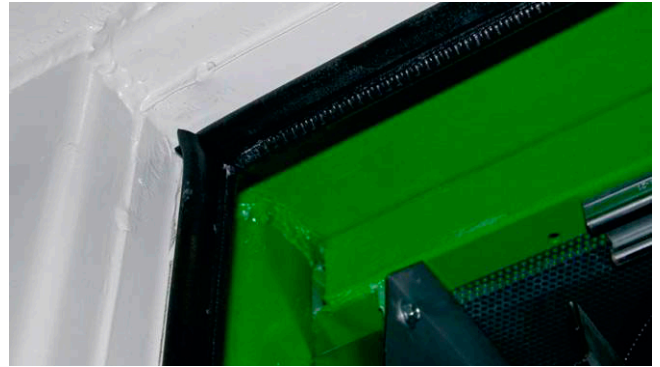


Türdichtung abschrägen.  
Wie im Bild dargestellt, soll das Dichtungsmaterial an den Stoßseiten abgeschrägt werden.





Die zugeschnittenen Türdichtungselemente am Türrahmen mit einem Kleber montieren.

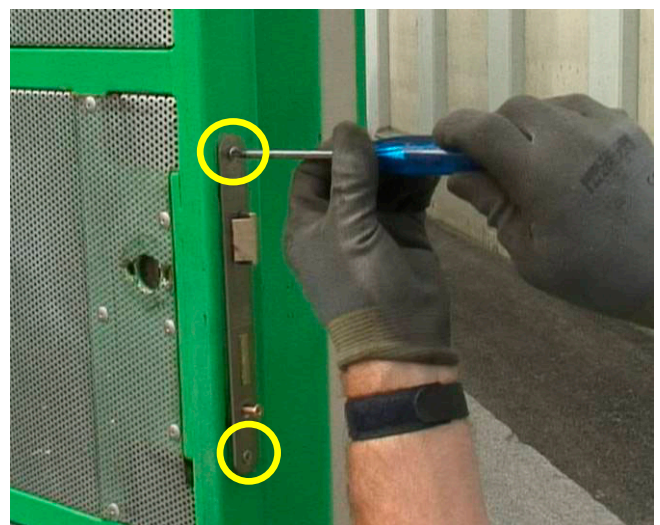


### 3. Einbau: Panikschloss mit 2 Drücker (Ausgangssituation: Isolierte Tür)

Panikschloss einsetzen.



Das Schloss mit 2Stk Schrauben locker befestigen.





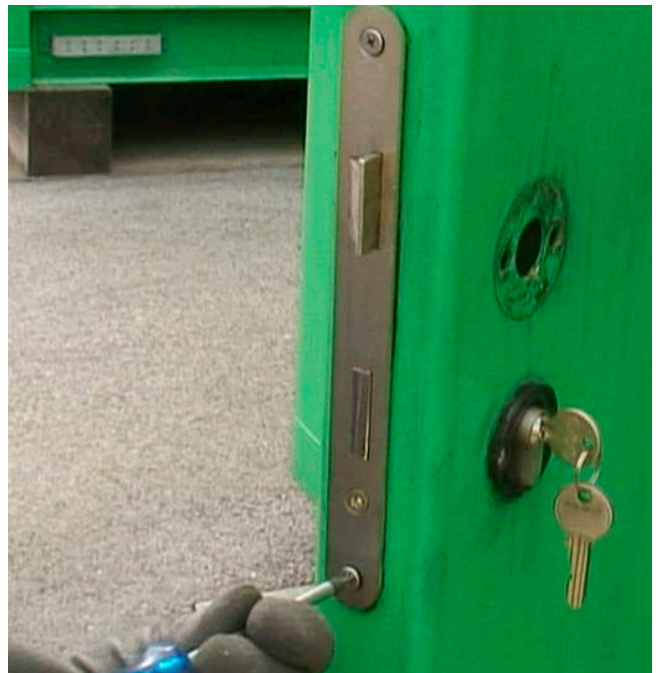
Kunststoffteil der Rosette anbringen.



Einbauhalbzylinder einsetzen und mit Schraube fixieren.



Das Schloss und den Halbzylinder mit 3Stk Schrauben befestigen.



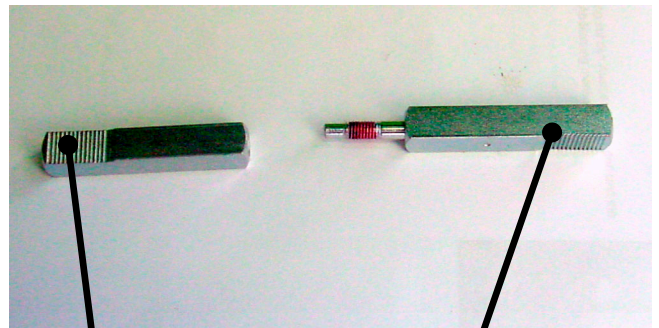




Rosette anbringen.



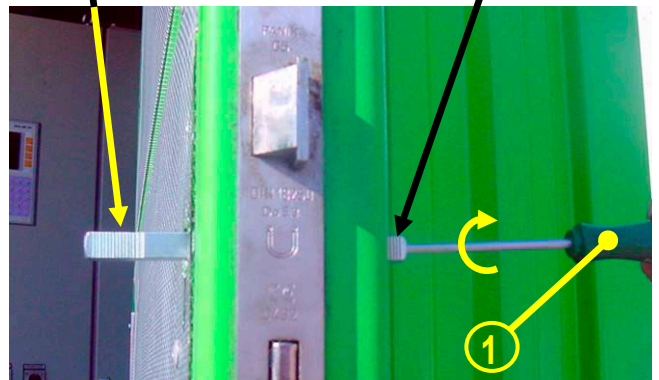
Im Falle, dass zwei Drücker montiert werden muss dieser Panikstift verwendet werden.



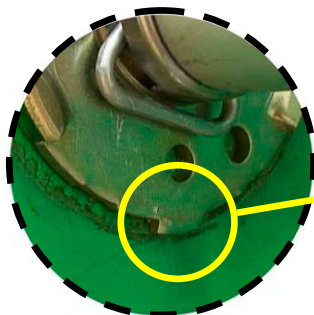
Wie im Bild dargestellt den Panikstift, von der Außenseite und von der Innenseite der Tür einschieben und mittels Schraubenzieher (Pos.1) verschrauben.



Bis auf Anschlag verschrauben.  
Auf die richtige Ausrichtung der Rippen achten!

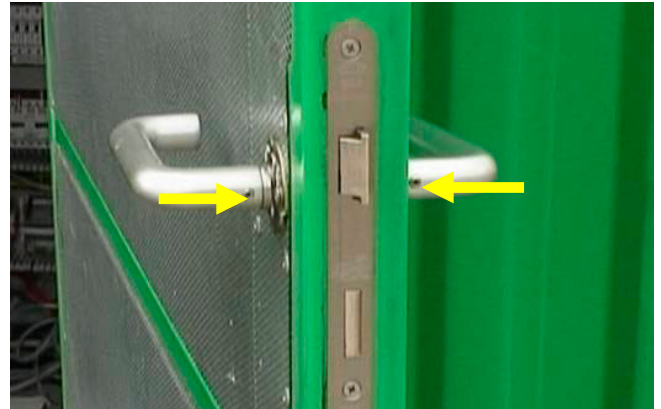


Schrauben der Drückerhalterung festschrauben.  
Kontrolle: Die Nabe muss bei korrektem Einbau immer nach unten zeigen.





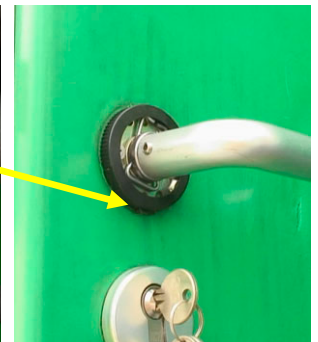
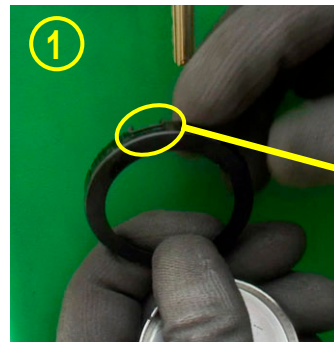
Drücker einschieben.



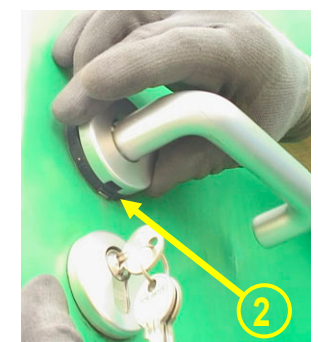
Innensechskantschrauben an beiden Drückern  
Drückern festschrauben.



Abdeckung aufschieben.  
Ausnehmung (Pos. 1) muss über die Nabe  
passen.

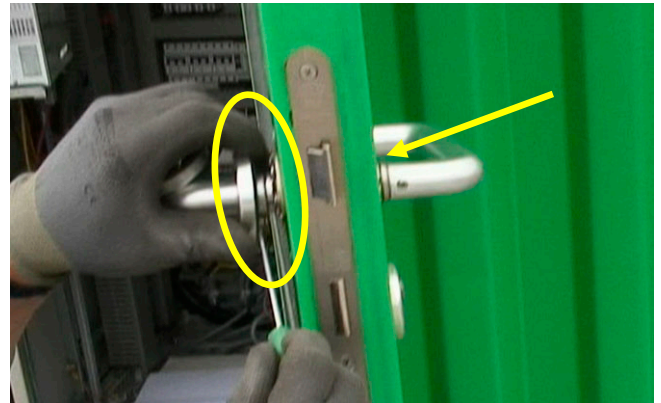


Drückerrossettenpaar aufschieben.  
Darauf achten, dass die Ausnehmung (Pos.2)  
über die Nabe passt.

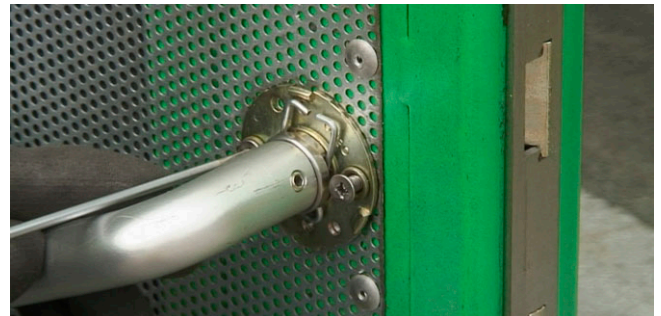


#### 4. Umrüstung: Panikschloss mit Drücker außen und Panikstange innen

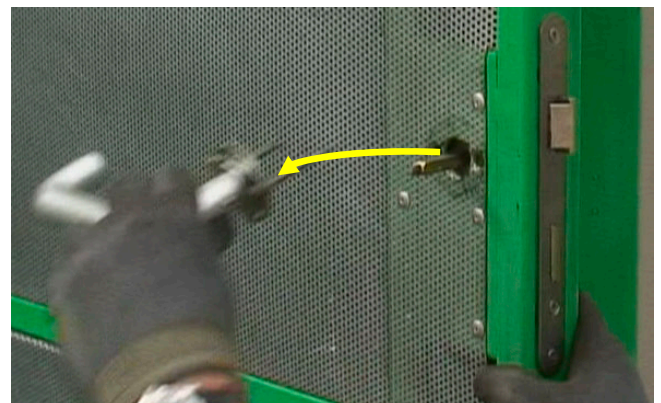
Drückerrossettenpaar abnehmen



Drücker auf beiden Seiten demontieren



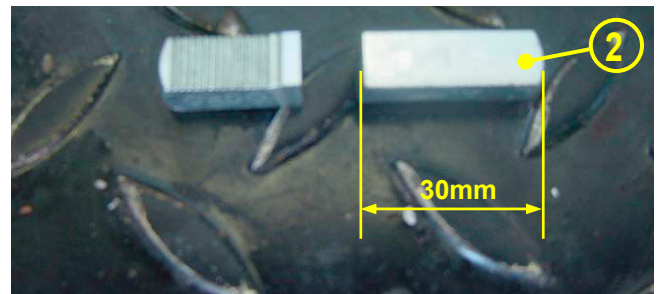
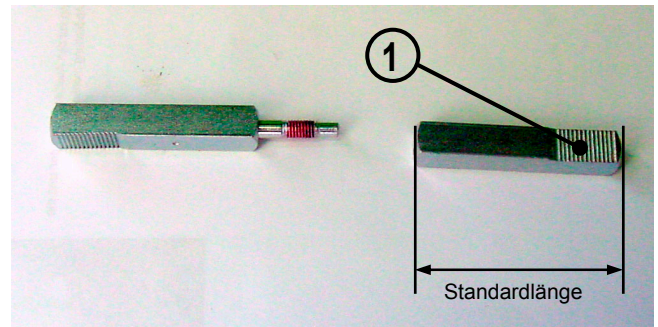
Drücker von der Tür abnehmen



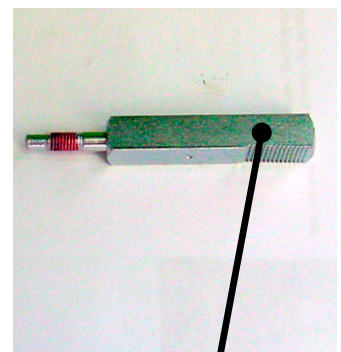
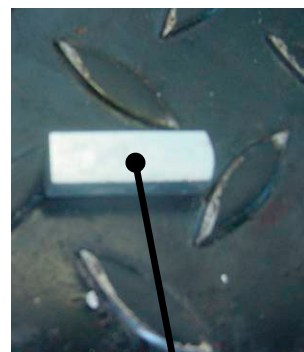


#### 4.1 Einbau Panikstift

Bei der Umrüstung von Drücker auf Panikstange muss der Standard Panikstift (Pos.1) auf eine Länge von 30mm (Pos. 2) abgelängt werden.



Für die Panikstange auf der Innenseite der Tür muss der Panikstift wie folgt eingebaut werden.



Wie im Bild dargestellt den Panikstift, von der Außenseite und von der Innenseite der Tür einschieben und mittels Schraubenzieher (Pos.3) verschrauben.



Bis auf Anschlag verschrauben.



#### 4.2 Panikstange anbringen

3 Stk. Nieten, durch Aufbohren, entfernen



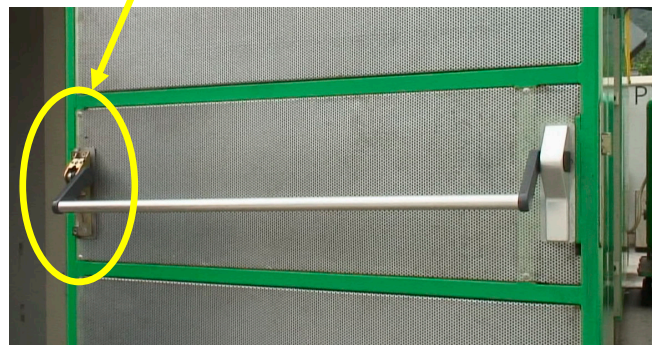
1 Stk. Niete, durch Aufbohren, entfernen.



Halterungen (Blech mit entsprechendem Lochbild) für die Panik-Stangenbeschläge, laut Zeichnung, vorbereiten.



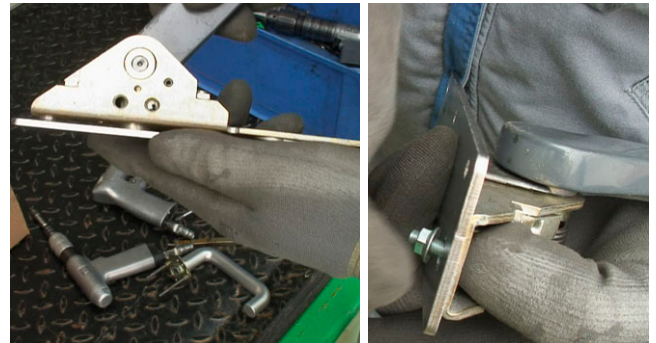
Jenen Panik-Stangenbeschlag vorbereiten welcher, wie im Bild dargestellt, an der Türinnenseite LINKS positioniert werden muss.







Panik-Stangenbeschlag und Halterung mittels entsprechenden Schrauben und Muttern verbinden.



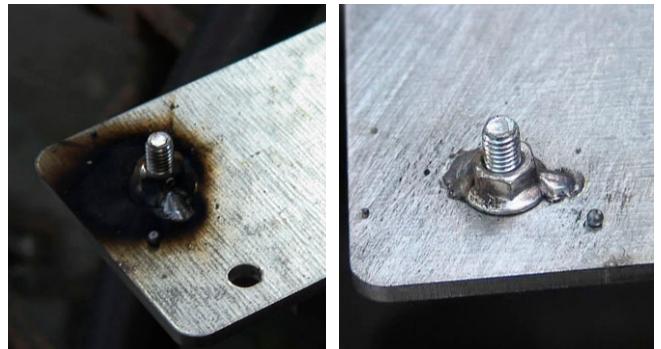
Der montierte Panik-Stangenbeschlag plus Halterung soll, wie im Bild dargestellt, aussehen.



Anschließend die Muttern per Punktschweißung am Blech befestigen.  
Nach dem Schweißen die Schweißnaht mittels Drahtbürste säubern.

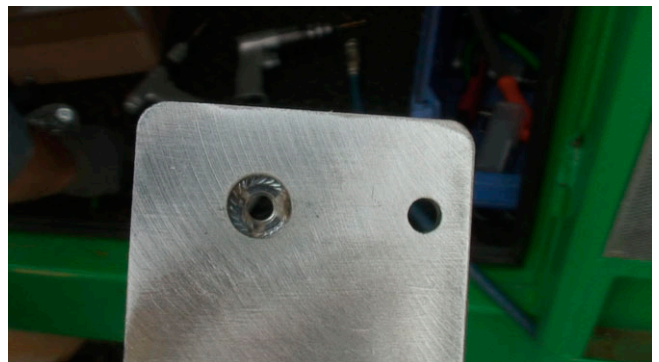


Nicht die Schrauben mit anschweißen!



Die Schrauben entfernen.

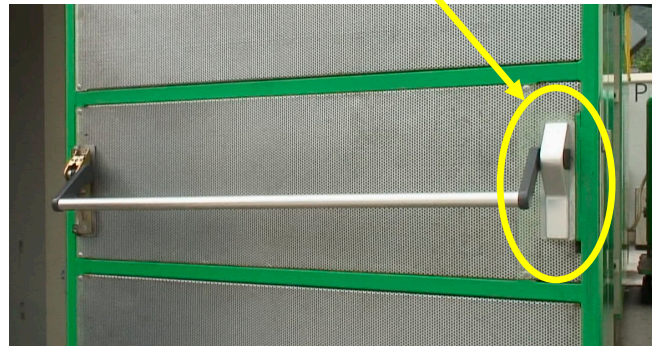
Ansicht: Halterung mit angeschweißter Mutter.



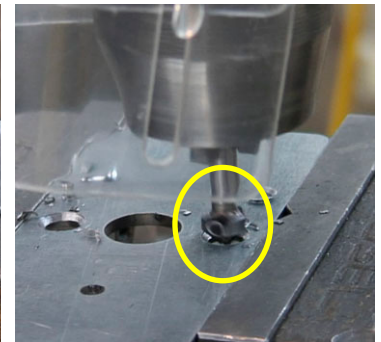
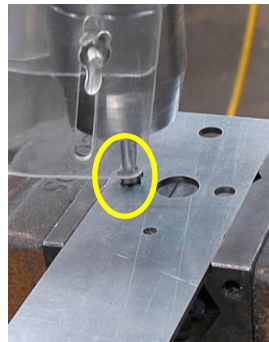



Halterungen (Blech mit entsprechendem Lochbild) für den Panik-Stangenbeschlag, laut Zeichnung, vorbereiten

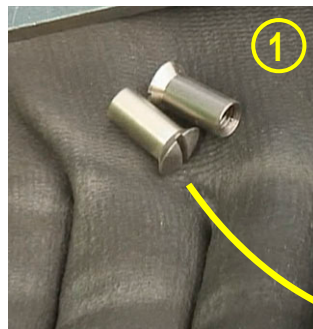
Jene Halterung vorbereiten welche, wie im Bild dargestellt, an der Türinnenseite RECHTS positioniert werden muss.



Die zwei Stück Löcher für beide Schrauben mittels Senkbohrer ansenken.



 Gewindehülsen (Pos.1) in die angesenkten Löcher einschieben und mittels Muttern, als Distanzhalter, und entsprechenden Schrauben sichern.



Gewindehülsen an der angesenkten Seite mittels Punktschweißung fixieren.

 Anschließend die Überstände Abschleifen.

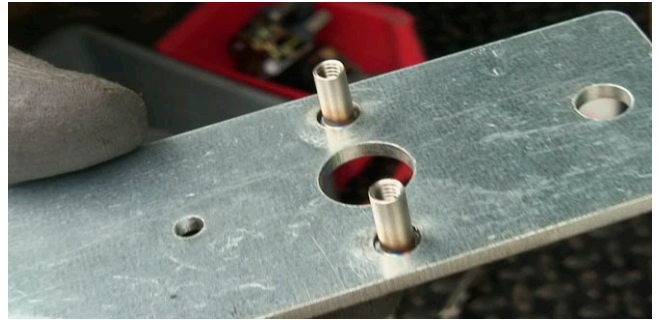




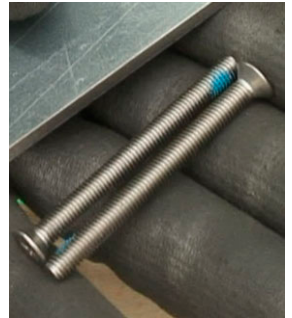


Die Muttern mitsamt den Schrauben entfernen

Ansicht: Halterung mit angeschweißten  
Gewindehülsen

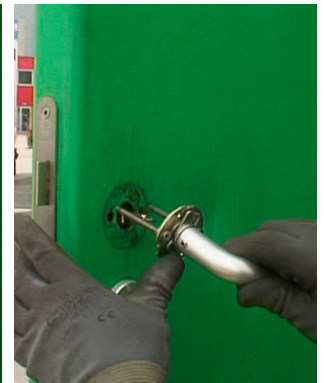


Blech mit entsprechenden Schrauben  
vorbereiten

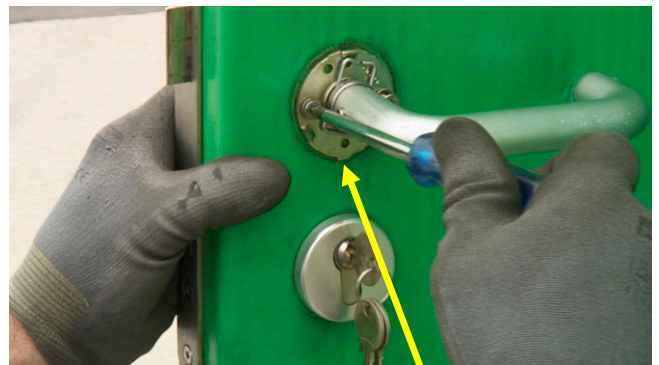


Blechhalterung an der Innenseite der Tür in die  
vorgegebenen Löcher einschieben.

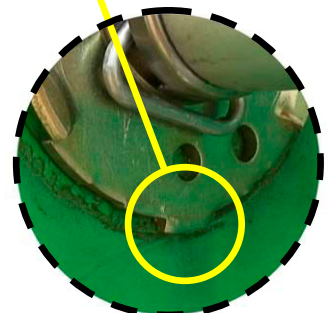
Drücker und entsprechende Schrauben (M5x55)  
an der Außenseite der Tür in die vorgegebenen  
Löcher einschieben.



Türgriff mittels Schrauben (M5x55)  
festschrauben

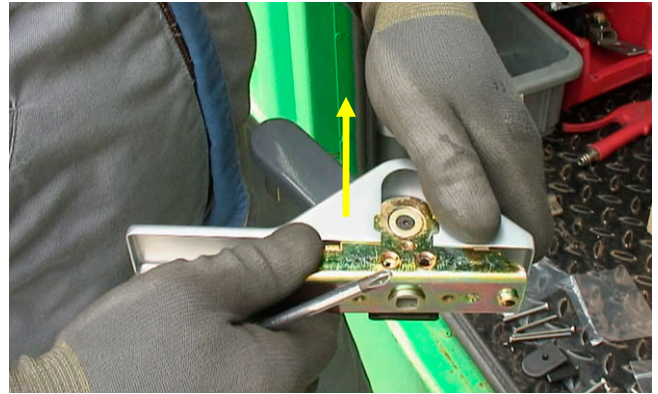


Kontrolle: Die Nabe muss bei korrektem Einbau  
immer nach unten zeigen.

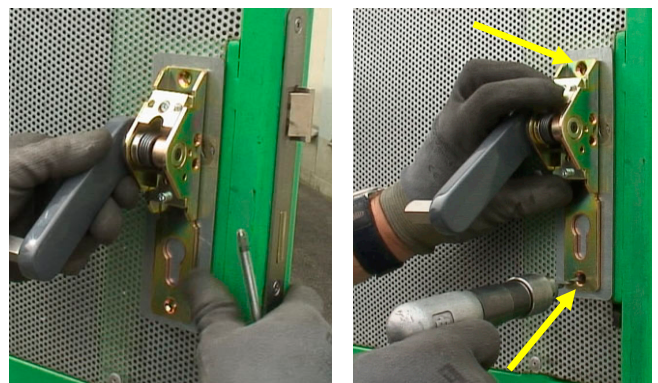




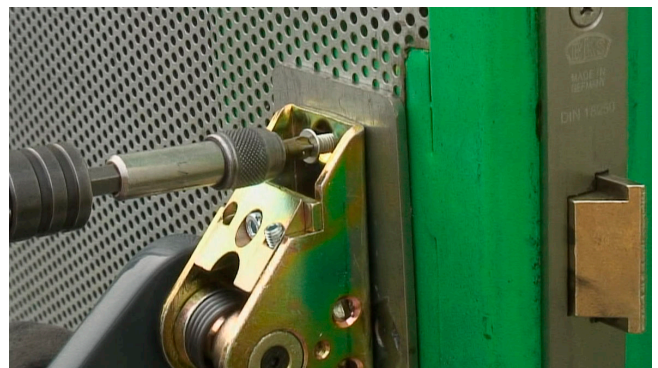
Abdeckung vom Panik-Stangenbeschlag abnehmen.



Panik-Stangenbeschlag an die Blechhalterung halten und mittels Bohrer, entsprechende Löcher, in die Tür vorbohren.

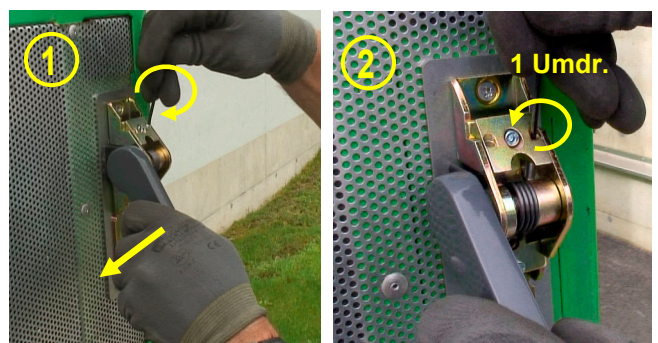


Panik-Stangenbeschlag mittels Schrauben an der Tür befestigen.



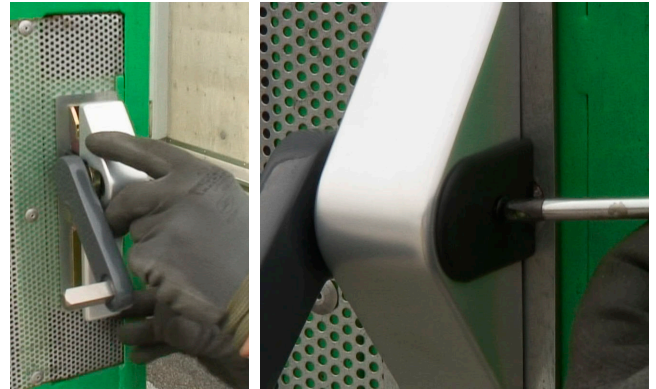
#### 4.3 Einstellen der Panik-Stangenbeschläge.

Wie im Bild **Nr.1** dargestellt, muss der Hebel ganz nach unten gedrückt werden. Zeitgleich muss von oben die Innensechskantschraube mittels Innensechskantschlüssel bis auf Anschlag eingeschraubt werden. Anschließend die Innensechskantschraube um 1 Umdrehung wieder herausdrehen, siehe Bild **Nr.2**.

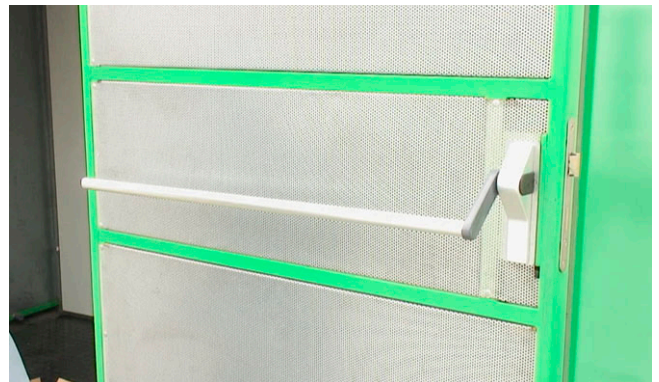




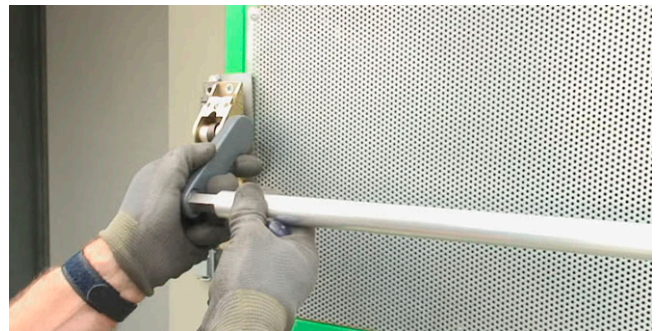
Abdeckung auf den Panik-Stangenbeschlag anbringen und die seitliche Abdeckung montieren.



Panikstange anbringen



Panik-Stangenbeschlag plus Halterungsblech am anderen Ende der Panikstange anbringen.



Abstand des bereits montierten Panik-Stangenbeschlages abmessen.  
Anschließend die richtige Position des noch nicht montierten Panik-Stangenbeschlages markieren.





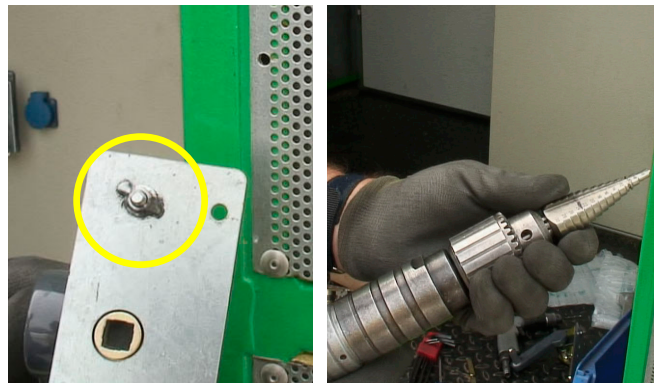
Den Panik-Stangenbeschlag in richtiger Position halten und mittels Bohrer ein Loch vorbohren.

Panik-Stangenbeschlag und Halterung mittels Schraube fixieren. (siehe Pfeil)

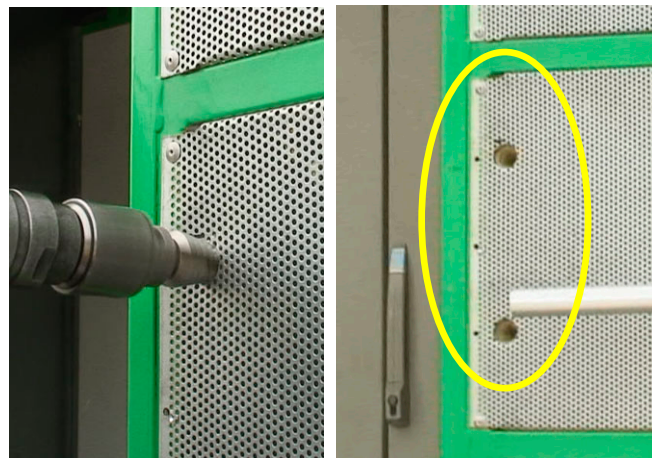
Anschließend die restlichen Löcher vorbohren.



Für die angeschweißten Muttern (siehe Kreis) müssen noch Ausnehmungen im Türblech geschaffen werden.



Mittels Spezialbohrer werden in das Türblech Ausnehmungen gebohrt um die angeschweißten Muttern zu versenken.



Panik-Stangenbeschlag wieder auf die Stange stecken.





Panik-Stangenbeschlag mittels Schrauben an der Tür fixieren.

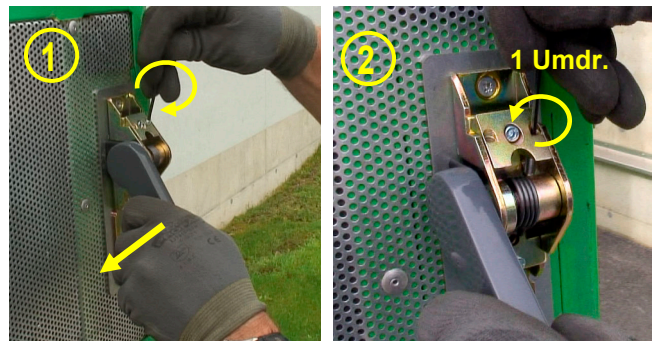


Einstellen der Panik-Stangenbeschläge.

Wie im Bild **Nr.1** dargestellt, muss der Hebel ganz nach unten gedrückt werden. Zeitgleich muss von oben die Innensechskantschraube mittels Innensechskantschlüssel bis auf Anschlag eingeschraubt werden.



Anschließend die Innensechskantschraube um 1 Umdrehung wieder herausdrehen, siehe Bild **Nr.2**.

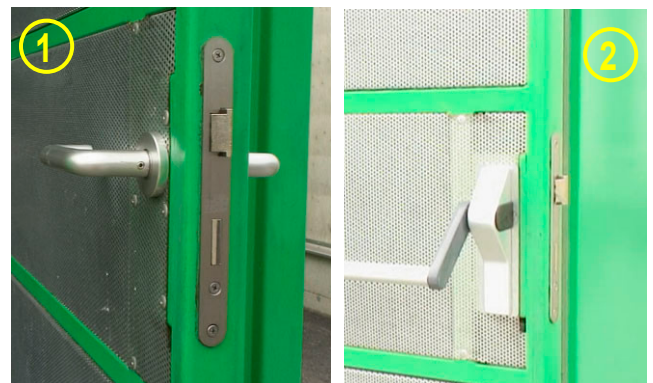


Abdeckung auf den Panik-Stangenbeschlag anbringen und die seitliche Abdeckung montieren.



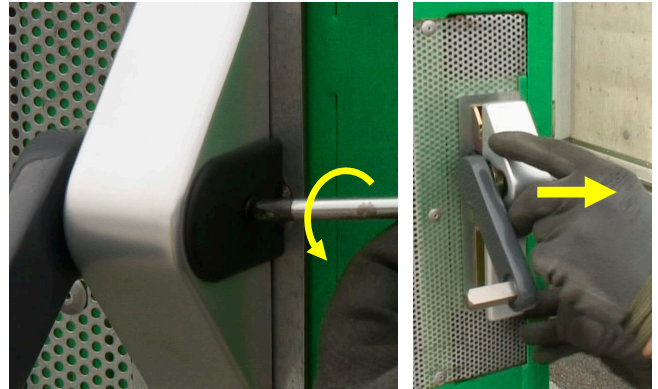
## 5. Panikschloss tauschen

Je nach vorliegender Situation muss entweder der Drücker, siehe Bild 1, oder der Panik-Stangenbeschlag, siehe Bild 2, demontiert werden.

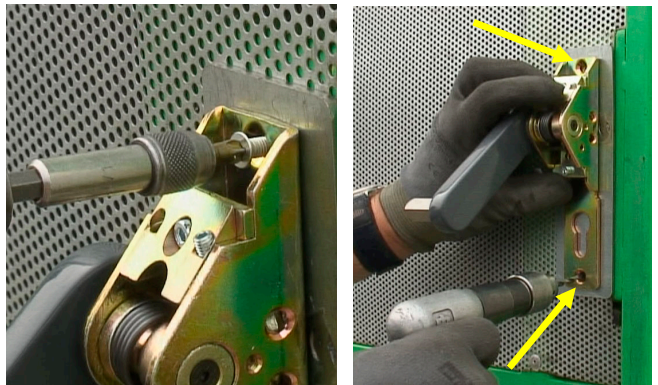


### 5.1 Demontage Panik-Stangenbeschlag an der Türinnenseite

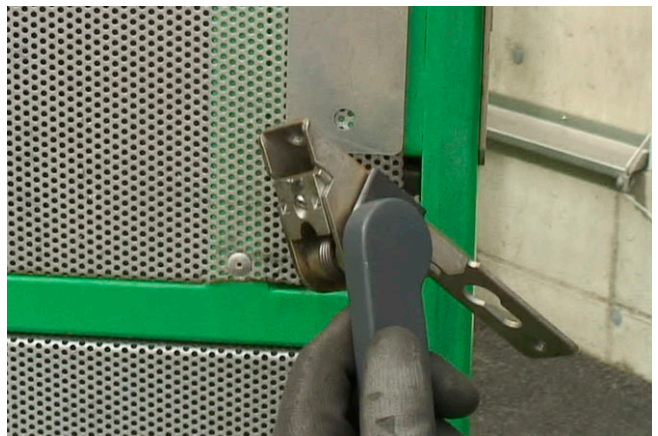
Seitliche Abdeckung mittels Kreuzschraubendreher entfernen. Anschließend die Abdeckung des Panik-Stangenbeschlages abnehmen.



3 Stk. Schrauben am Panik-Stangenbeschlag entfernen.

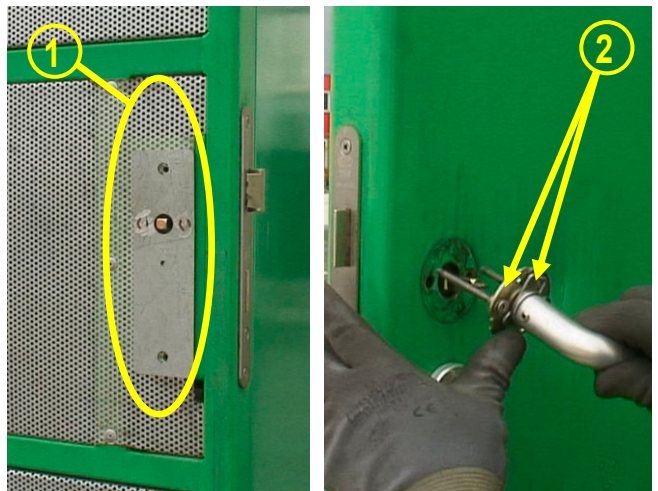


Panik-Stangenbeschlag abnehmen.



Um die Blechhalterung (Pos.1) zu demontieren, müssen auf der gegenüberliegenden Seite der Tür, die beiden Schrauben (Pos.2) am Drücker demontiert werden.

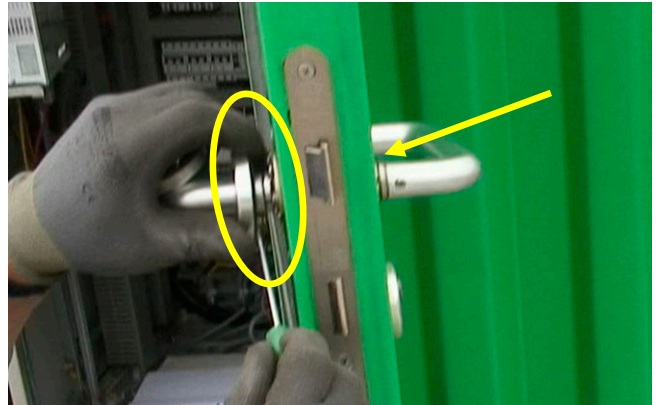
Anschließend die Blechhalterung sowie den Drücker von der Tür abnehmen.



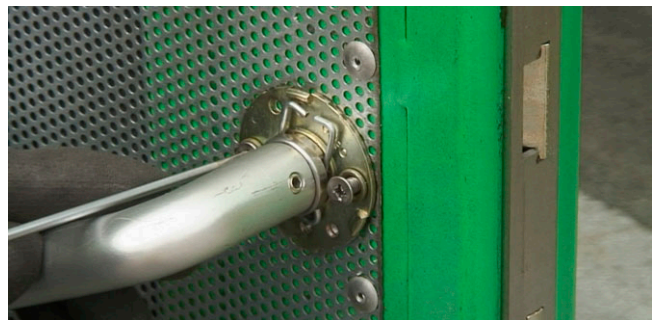


## 5.2 Demontage Drücker an der Türinnenseite

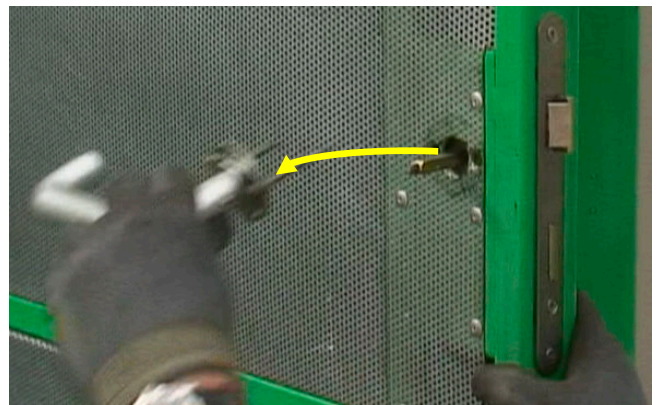
Drückerrossettenpaar auf beiden Seiten abnehmen.



Schrauben am Drücker entfernen.

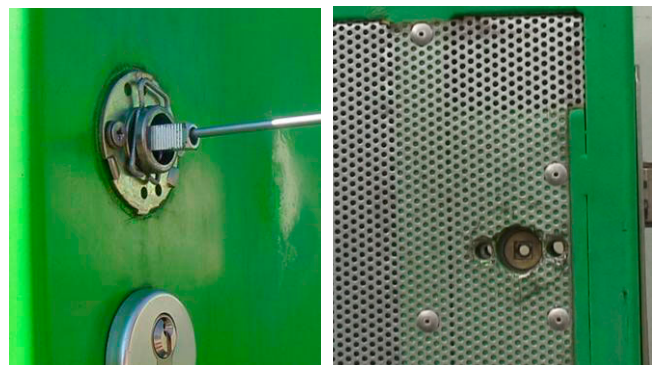


Drücker auf beiden Seiten der Tür abnehmen.



## 5.3 Panikstift entfernen

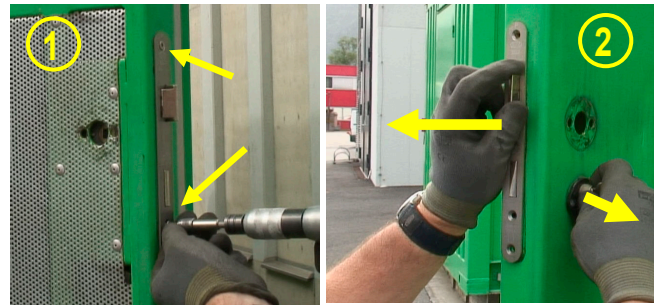
Panikstift mittels Schraubenzieher lösen und über die Innenseite bzw. über die Außenseite der Tür heraus ziehen.





#### 5.4 Panikschloss tauschen

3 Stk. Schrauben am Schloss mittels Schraubendreher lösen (Bild 1) und anschließend Schloss und Einbauzylinder gleichzeitig (Bild 2) aus der Tür ziehen.

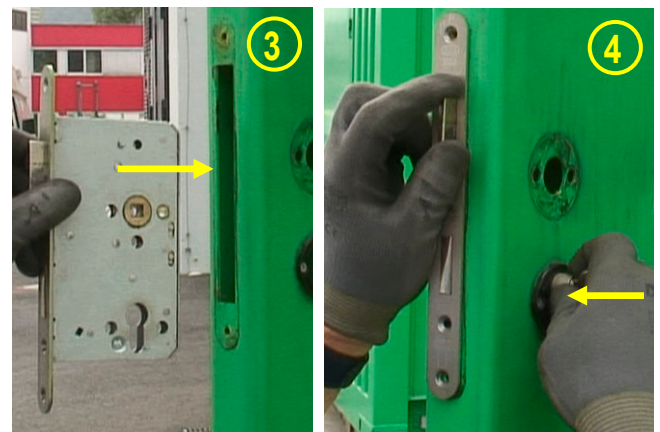


Ein neues Schloss einbauen.



Vorsicht: auf die richtige Seite der Tür bzw. des Schlosses achten.

Zuerst das Schloss einsetzen Bild 3, und anschließend den Schließzylinder Bild 4 einsetzen.



Das Schloss mittels 3 Stk. Schrauben an der Tür befestigen.

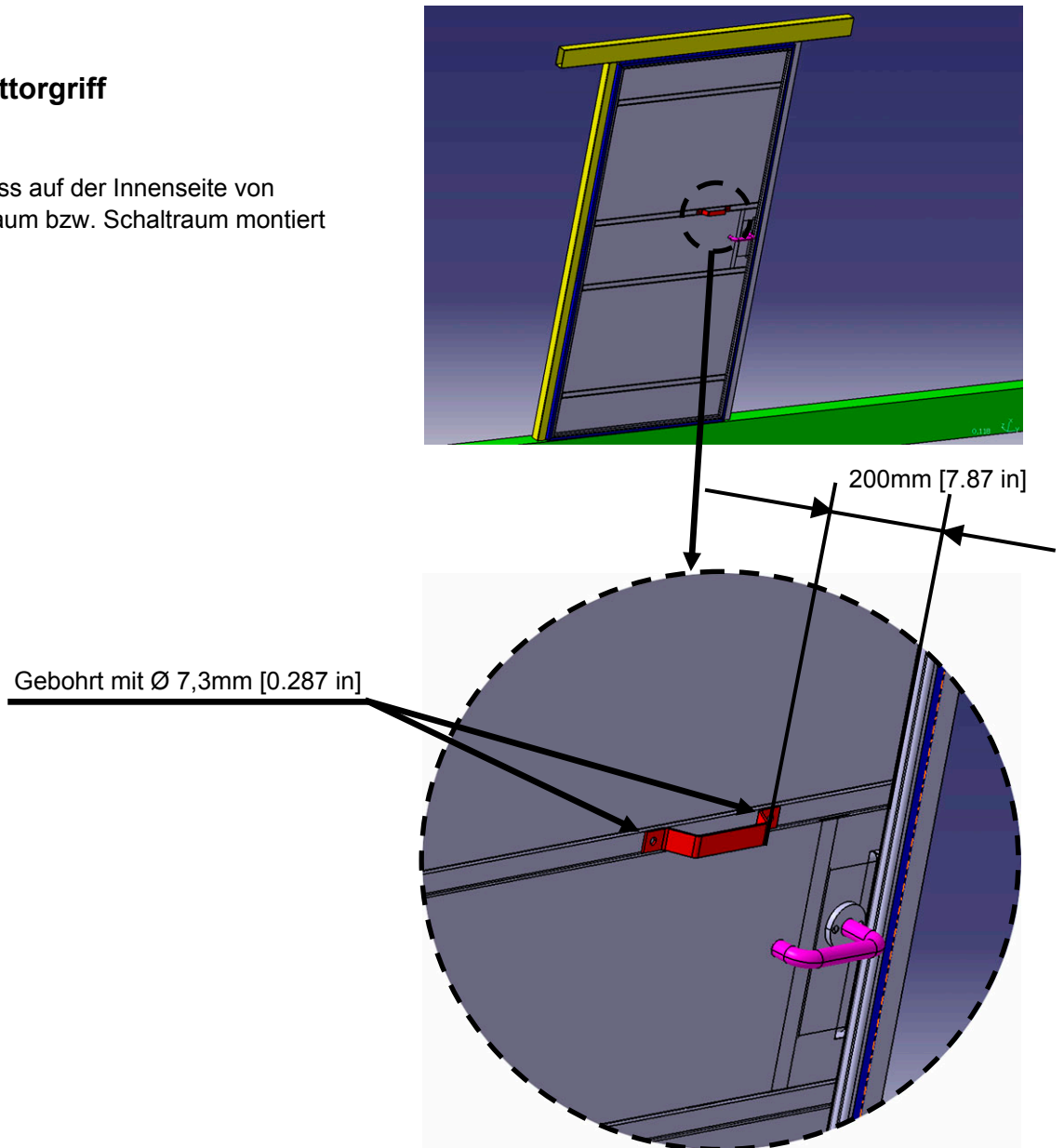


Nun ist das Panikschloss eingebaut. Nun kann Teilespezifisch entweder ein Drücker auf der Innenseite der Tür angebracht werden, bzw. eine Panikstange. Beides wird weiter vorn im Dokument schon beschrieben. Daher verweisen wir hierbei für den Einbau eines Drückers an der Innenseite der Tür auf den Punkt **3. Einbau Panikschloss mit 2 Drücker** bzw. Panikstange an der Innenseite der Tür auf den Punkt **4.1 Einbau Panikstift sowie 4.2 Einbau Panikstange**.



## 6. Montage Falttorgriff

Der Griff muss auf der Innenseite von Maschinenraum bzw. Schaltraum montiert werden.





## 7. Versandzustand herstellen

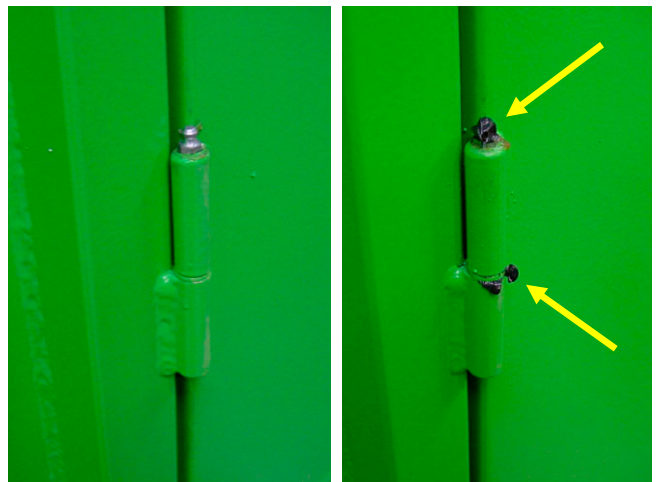
Für den Versand müssen die Drücker und die Panikstifte, auf der Außenseite der Containertüren, entfernt werden.



Das Schloss und das verbleibende Loch des entfernten Drückers müssen mit Klebeband abgeklebt werden.



## 8. Konstruktionsband einfetten





## 9. Funktionsweise Panikschloss

**Grundeinstellung:** Schlüssel bis auf Anschlag entriegelt.

### Funktion von Innen nach Aussen:

Durchgang von beiden Seiten über den Drücker, dabei wird die Falle zurückgezogen, die Schlossnuss ist beidseitig eingekuppelt.



### Vorsperren: 1. Schlüsseldrehung

**Funktion von Aussen:** Leerlauf, da die Nuss entkuppelt ist, die Tür kann nur mit Schlüssel (1xdrehen) geöffnet werden. Dabei wird die Schlossnuss eingekuppelt und die Tür kann über den Drücker geöffnet werden.

**Funktion von Innen:** Ausgang, die Öffnung der Tür ist grundsätzlich jederzeit möglich



### Verriegelungsstellung: 2. Schlüsseldrehung

**Funktion von Aussen:** Leerlauf, da die Nuss entkuppelt ist, die Tür kann nur mit Schlüssel (2xdrehen) geöffnet werden. Dabei wird die Schlossnuss eingekuppelt und die Tür kann über den Drücker geöffnet werden.

**Funktion von Innen:** Ausgang, die Öffnung der Tür ist grundsätzlich jederzeit möglich.

