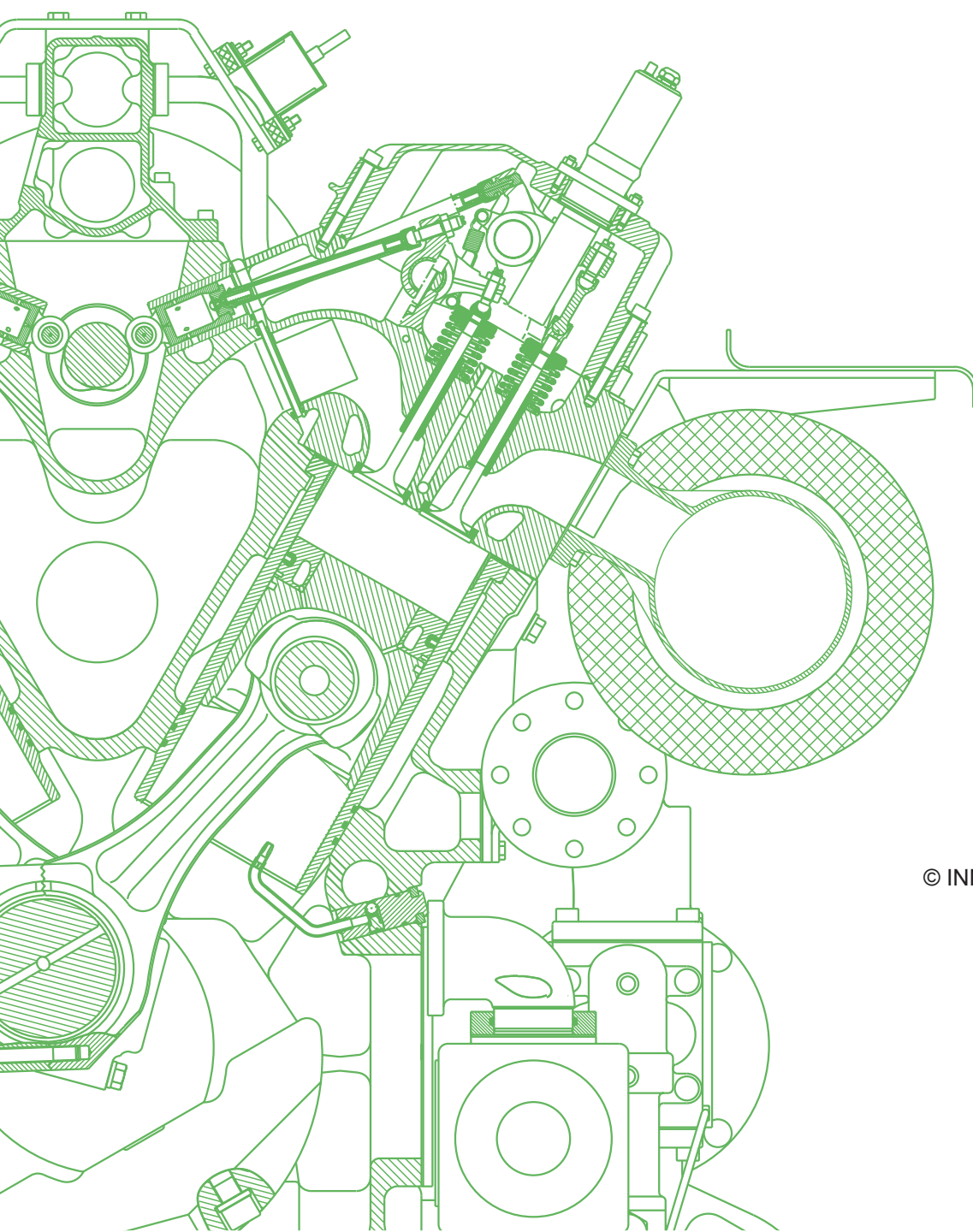




# W 0705 M0

Directive de maintenance

## Régulateur de volume de gaz



© INNIO Jenbacher GmbH & Co OG  
Achenseestr. 1-3  
A-6200 Jenbach, Autriche  
[www.innio.com](http://www.innio.com)



1	Domaine d'application.....	1
2	But .....	1
3	Intervalle de maintenance .....	1
4	Consignes de sécurité.....	2
5	Informations supplémentaires.....	2
6	Étapes de travail.....	3
6.1	Remplacer les bagues d'étanchéité .....	3
6.2	Nettoyer le régulateur de volume de gaz .....	3
6.3	Remplacer le régulateur de volume de gaz .....	4
7	Numéro de révision.....	4

### Les groupes cibles du présent document sont les suivants :

client, partenaire commercial, partenaire de service, partenaire mise en service, filiales/succursales, site de Jenbach

### Information propriétaire d'INNIO : CONFIDENTIEL

Les informations contenues dans le présent document sont des informations protégées et confidentielles de INNIO Jenbacher GmbH & Co OG et ses filiales. Elles sont la propriété d'INNIO et toute utilisation, reproduction ou transmission à des tiers est interdite sans une autorisation écrite préalable. Ceci concerne, mais sans exclusivité, l'utilisation d'informations pour l'élaboration, la fabrication, le développement ou la dérivation de réparations, modifications, pièces de rechange, constructions ou modifications de configuration ou leur demande auprès des administrations. Lorsque l'autorisation de reproduction totale ou partielle a été accordée, la présente remarque et la suivante doivent être indiquées sur toutes les pages du document, total ou partiel.

### LES VERSIONS IMPRIMÉES OU TRANSMISES PAR VOIE ÉLECTRONIQUE NE SONT PAS VÉRIFIÉES

## 1 Domaine d'application

Cette instruction de maintenance (W) s'applique aux Moteurs à gaz Jenbacher suivantes :

- Moteurs type 3
- Moteurs type 4
- Moteurs type 6

## 2 But

Cette instruction de maintenance (W) donne les intervalles de maintenance.

## 3 Intervalle de maintenance

Travail de maintenance	Intervalle de maintenance	Réalisation <sup>1)</sup>
⇒ Remplacer les bagues d'étanchéité	20 000 Hs	INNIO
⇒ Nettoyer le régulateur de volume de gaz	20 000 Hs	INNIO
⇒ Remplacer le régulateur de volume de gaz	30 000 Hs	INNIO

### S'applique à :

- Moteurs type 3: Plan de maintenance A Plan de maintenance B Plan de maintenance D
- Moteurs type 4: Plan de maintenance A Plan de maintenance B Plan de maintenance D Plan de maintenance E Plan de maintenance P
- Série 6: Plan de maintenance A Plan de maintenance B Plan de maintenance D

Travail de maintenance	Intervalle de maintenance	Réalisation <sup>*)</sup>
⇒ Remplacer les bagues d'étanchéité	20 000 Hs	INNIO
⇒ Nettoyer le régulateur de volume de gaz	20 000 Hs	INNIO
⇒ Remplacer le régulateur de volume de gaz	40 000 Hs	INNIO

**S'applique à :**

- Moteurs type 3: Plan de maintenance C

<b>*) Exécution</b>	<b>Cette colonne indique qui doit exécuter l'opération de maintenance.</b>
K	Cette opération doit être réalisée par le client, INNIO ou une entreprise sélectionnée et habilitée par INNIO.
INNIO	Cette opération doit être réalisée par INNIO ou une entreprise sélectionnée et habilitée par INNIO.

**4 Consignes de sécurité****⚠ AVERTISSEMENT****Dommages aux personnes**

Risques de dommages sur les personnes si l'équipement de protection personnel n'est pas porté ou bien si les consignes d'hygiène et de sécurité du travail ne sont pas respectées.

- Porter l'équipement de protection individuelle (EPI) correspondant.
- Respecter les consignes de sécurité de la TA 2300-0005.
- Respecter les directives d'hygiène et de sécurité du travail de la TA 2300-0001.

**⚠ AVERTISSEMENT****Risque induit par une mise en service non autorisée**

Risque de blessures graves telles que la coupure, l'écrasement, l'arrachage ou le cisaillement de membres suite au contact involontaire avec des composants en rotation ou en mouvement.



- Arrêter le moteur conformément à la TA 1100-0105.
- Sécuriser le moteur contre tout redémarrage intempestif, conformément à la TA 2300-0010.

**5 Informations supplémentaires****Documents importants :**

TA 1100-0105 – Arrêt du moteur

TA 2300-0001 – Protection des salariés

TA 2300-0005 – Directives de sécurité

TA 2300-0010 - Guide d'utilisation du kit LOTO

## 6 Étapes de travail

### 6.1 Remplacer les bagues d'étanchéité

Cette opération doit être réalisée par INNIO Jenbacher GmbH & Co OG ou une entreprise sélectionnée et habilitée par INNIO Jenbacher GmbH & Co OG.



Après nettoyage lors du remontage ou un échange de l'appareil, les bagues d'étanchéité sur les brides de raccordement de l'appareil doivent être remplacées.

### 6.2 Nettoyer le régulateur de volume de gaz

Cette opération doit être réalisée par INNIO ou une entreprise sélectionnée et habilitée par INNIO.



Lors du nettoyage, veiller par principe à ce que les ouvertures correspondantes du capteur de pression et de température ne soient pas encrassées afin de garantir un fonctionnement correct de la régulation de la quantité de gaz. La position des capteurs de pression et de température est indiquée par une flèche dans les photos ci-dessous.

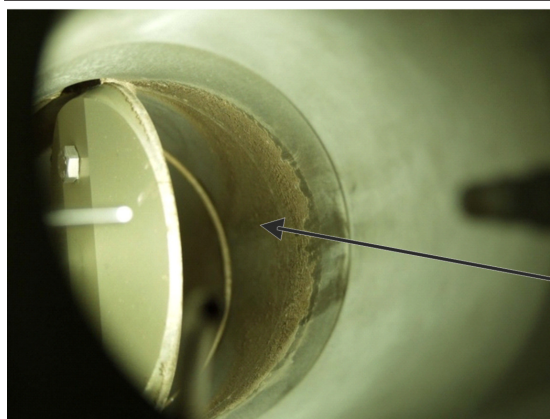
**Attention :** La procédure de nettoyage ne doit pas endommager la surface du tuyau interne. Des éraflures pourraient provoquer davantage d'encrassement par dépôts.

#### Dépôts

Nettoyer avec une solution savonneuse.

Laisser agir la solution savonneuse et enlever ensuite les dépôts/saletés avec un goupillon à bouteilles par exemple. Sécher ensuite l'appareil avec un chiffon propre.

Dépôts au voisinage du clapet:

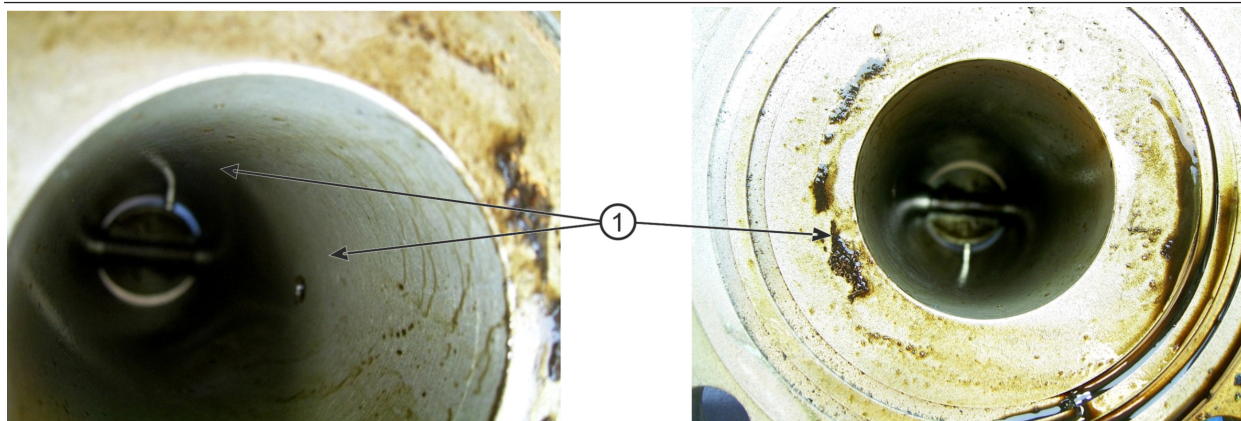


① nettoyer

**Restes d'huile**

Nettoyer avec un chiffon propre sans solution savonneuse.

Résidus d'huile :



① nettoyer

**6.3 Remplacer le régulateur de volume de gaz**

Cette opération doit être réalisée par INNIO ou une entreprise sélectionnée et habilitée par INNIO.

**7 Numéro de révision****Déroulement de la révision**

Index	Date	Description / Résumé des modifications	Expert Vérificateur
3	30.04.2019	Strukturelle Anpassungen / Structural Adaptions GE durch INNIO ersetzt / GE replaced by INNIO	<b>Fallzberger F.</b> <i>Pichler R.</i>
2	18.02.2014	Verlängertes Wartungsintervall ergänzt / Extended service interval supplemented	<b>Bilek</b> <i>Greuter</i>
1	01.06.2010	Umstellung auf CMS / Change to <b>C</b> ontent <b>M</b> anagement System ersetzt / replaced Index: <b>a</b>	<b>Provin</b> <i>Provin</i>